

# LANN URVAN N° 267

mars-avril 2018

COMMUNE DE SAINT-URBAIN

Tél Mairie 02 98 25 03 04  
Fax Mairie 02 98 25 03 63  
Courriel saint-urbain29@wanadoo.fr  
Site www.saint-urbain.com

Prochain Conseil

*En mars, quand il fait beau, prends ton manteau.*

30 mars à 18h30

## EXTRAIT DU CONSEIL MUNICIPAL N° 36 du 22 février 2018

Le conseil municipal s'est réuni sous la présidence du maire, Jean-Louis VIGNON, pour le vote des comptes de gestion, des comptes administratifs 2017 et des dossiers en cours.

Madame Karine MORVAN, Messieurs Yvan BRISHOUAL et Bernard CORNEC, excusés, ont donné pouvoir respectivement à Fabienne SIMON, Jean Louis VIGNON et Georges JEZEQUEL.

### I COMPTE ADMINISTRATIF COMMUNAL

Les dotations de l'État sont en légère baisse (-1,8%). Les intérêts de la dette ont baissé de 10 % en une année, signe de l'extinction de certains prêts en 2017 et au courant 2018. Le montant de la dette passe de 251 000 € en 2017 à 128 000 € en 2019 et ce malgré l'emprunt contracté pour l'espace garderie bibliothèque.

#### Section Fonctionnement

##### Dépenses de 913 183,24 €

Comprenant les dépenses suivantes (en % du total)			
011 Charges générales	238 151,58 €	soit	26,1 %
012 Personnel	422 901,01 €	soit	46,3 %
65 Gestion courante	182 206,00 €	soit	20,0 %
66 Intérêts de la dette	36 489,32 €	soit	4,0 %
Autres dépenses	33 435,33 €	soit	3,6 %

##### Recettes de 1 091 297,79 €

Comprenant les recettes suivantes			
70 Produits de services	66 831,65 €	soit	6,1 %
73 Impôts	545 137,00 €	soit	50,0 %
74 Dotations de l'État	349 620,69 €	soit	32,0 %
Autres fiscalités	96 575,50 €	soit	8,8 %
Autres recettes	33 132,95 €	soit	3,1 %

La section Fonctionnement dégage 178 114,55 € qui sont nécessaires au remboursement de la dette de 219 541,34 €, d'où un autofinancement de - 41 426,79 € auquel s'ajoute l'excédent reporté 2016 ; soit au final un excédent d'autofinancement d'environ 25 000 €.

#### Section Investissement

La seule grosse dépense concerne le projet bibliothèque - garderie et le chapitre voirie/réseaux.

Programme Bâtiments et Terrains : Les dépenses pour la pose d'un défibrillateur, l'achat de grilles d'exposition et de radiateurs, ... s'élèvent à 12 406,98 €.

Programme École : Les dépenses s'élèvent à 6 291,48 €, notamment pour l'achat d'un réfrigérateur, de l'informatique et de mobilier.

Programme Garderie - Bibliothèque : 399 358,50 € ont été dépensés pour les études d'architectes, les appels d'offres et les travaux. Les subventions s'élèvent à 179 323,22 €.

Programme Voirie : 154 839,09 € de dépenses pour les travaux de voirie (76 000 €), l'effacement des réseaux à Pen An Dorguen (52 000 €), le panneau d'affichage lumineux (19 500 €), du matériel de petits outillages et de désherbage (14 000 €). Les subventions de 6 319,76 € proviennent des amendes de police sur le département.

Une fois les recettes affectées (subventions, excédent de fonctionnement 2016, FCTVA, taxe d'aménagement, emprunt de 400 000 €...) à hauteur de 896 641,30 € aux 1 054 928,84 € de dépenses 2017, de la dette 2016 et du déficit d'investissement 2016 la section investissement est déficitaire de 162 287,54 €.

L'excédent de fonctionnement de 239 640,26 € fait que l'exercice 2017 est excédentaire de 77 352,72 €. Le pourcentage de la dette est de 22,40 %.

La dette à court terme permet de sécuriser le budget. Cependant des inquiétudes demeurent sur le devenir des aides de l'état, notamment la taxe d'habitation et sa compensation aux communes.

### II COMPTE ADMINISTRATIF DU BUDGET EAU

**Section fonctionnement** : Les dépenses (personnel, entretien) sont de 99 889,82 € pour 129 653,32 € de recettes (vente d'eau). La section est bénéficiaire de 29 763,50 €.

**Section Investissement** : 58 593,32 € sont dégagés après imputation des dépenses et recettes diverses.

**Le résultat sur l'exercice 2017 est excédentaire de 60 714,53 €** après imputation des amortissements et excédents antérieurs.

# EXTRAIT DU CONSEIL MUNICIPAL - suite -

## III RYTHMES SCOLAIRES

Le maire expose au conseil le choix du conseil d'école sur le devenir des rythmes scolaires et les temps d'activités périscolaires.

Il s'est prononcé pour la semaine des 4 jours, lundi, mardi, jeudi et vendredi de 9h à 12h et de 13h30 à 16h30. Le conseil approuve le choix du conseil d'école, tout en déplorant le non recul sur les bienfaits de la semaine de 4,5 jours, et l'extinction prévue des aides pour les TAP.

Pascale DIVERRES-CORRE, adjointe aux affaires scolaires, rappelle la satisfaction des enfants et parents sur les ateliers TAP, et la plus-value que ces

activités ont apporté aux écoliers

## IV EN BREF

**Subvention AAPPMA** : le conseil vote une subvention de 310 € pour la signalétique d'un parcours de pêche labellisé sur le long de la Mignonne.

Ce parcours réalisé par l'AAPPMA est aidé par la CCPLD et les communes de Daoulas et d'Irvillac.

**Recrutement d'un agent contractuel** : François ROMEUR partira en retraite début avril. Le conseil municipal décide de recruter un agent sur un CDD de 3 ans renouvelable. Le profil de poste est axé sur la gestion des espaces verts.

# EXTRAIT DU CONSEIL MUNICIPAL - N° 35 du 25 janvier 2018

**Petite séance de conseil municipal sous la présidence du maire, Jean-Louis VIGNON, pour étudier les dossiers en cours.**

*Messieurs Yvan BRISHOUAL et Bernard CORNEC, excusés. Ce dernier a donné pouvoir à Georges JEZEQUEL*

## I VOIRIE

Une convention d'assistance technique pour le programme de la voirie va être signée avec la Communauté de communes. Elle comprend le suivi des travaux par

les services communautaires et le passage des marchés de commande. Le coût annuel s'élève à 918 €

## II BÂTIMENTS PUBLICS

La livraison de l'ensemble bibliothèque/garderie est prévue mi-mars.

En préparation du terrain jouxtant cet édifice, des travaux de terrassement seront réalisés. Une liaison par fibre optique et câble téléphonique entre la mairie et la bibliothèque est budgétée. Elle permettra à court terme de relier

toutes les lignes au central téléphonique de la mairie et d'accéder à Internet, et ainsi faire des économies.

## III PERSONNEL COMMUNAL

Le personnel communal bénéficie chaque année de cycles de formations, parfois obligatoires d'un point de vue réglementaire. 27 formations ont été suivies allant de certifications pour l'utilisation des produits phytosanitaires à l'utilisation des nacelles, en passant par la législation des marchés publics ou le pacs.

## Départ à la retraite de François ROMEUR



Une page de notre histoire communale se tourne avec le départ de M. François ROMEUR, agent technique principal, responsable du service.

Fidèle à Saint-Urbain depuis 1979, il aura été témoin direct de l'évolution de notre commune. Le doublement de population en quelques années aura entraîné l'émergence des besoins nouveaux.

François ROMEUR aura su s'adapter se former et répondre

aux demandes nouvelles.

Respecté par tous pour son sérieux, sa discrétion et sa disponibilité, nous lui souhaitons une belle et heureuse retraite.

**BONNE RETRAITE  
FRANÇOIS**



# INFORMATIONS MUNICIPALES - Keleier ar Gumun

## ÉTAT CIVIL

### Naissances :

Le 9 février est né, **Alix GEORGET SALAÛN**, domicilié à Penbran.

### Décès :

Mme Marie PRIGENT née LÉON, le 13 février.

M. Gilles KERBRAT, le 24 février.

M. Gustave ARRIGNON, le 10 mars

M. François LE MEUR, le 12 mars

Mme Geneviève GLINEC née UGUEN, le 12 mars

## ENTRETIEN DES FOSSÉS

Tous les ans, le service technique entretient les bas côtés de voirie par dérasement des accotements et curage des fossés, sur une partie de la commune.

Il n'est pas possible de passer tous les ans sur l'ensemble des fossés de la commune sans augmenter considérablement le coût de ces opérations.

Certains habitants prennent un peu de leur temps pour enlever les feuilles des fossés devant leur propriété, facilitant ainsi l'écoulement des eaux pluviales et soulageant le travail du service technique.

Ce dernier peut alors passer rapidement enlever les tas de feuilles.

Cet acte que chacun peut faire devant chez lui peut améliorer notablement l'entretien de la commune à moindre coût, de même que désherber le trottoir devant chez soi.



## LA COMMUNE RECHERCHE

Un agent technique en contrat à durée déterminée de 3 ans à temps complet (35 heures) pour l'entretien des espaces verts à partir du 2 avril 2018.

**Missions** : entretien général des espaces verts (préparer, planter, tailler...).

Réaliser de la maçonnerie légère.

Participer aux travaux de l'équipe technique (voirie, bâtiment) ...

**Diplôme** : BEP jardin espaces verts, BEPA Aménagements de l'espace option travaux paysagers, BP horticulture et pépinières.

**Profil de poste** : Permis B exigé, permis poids lourd souhaité, ...

Retrouver l'intégralité de l'annonce sur le site Internet de la commune [www.saint-urbain.com](http://www.saint-urbain.com)

Candidature (lettre et curriculum vitae) à adresser à Monsieur le Maire place de la Mairie 29800 Saint-Urbain.

## PETITES ANNONCES

**Assistante maternelle** : Mme LE MOAN, aura 1 place disponible à partir de septembre 2018. Contact 02 98 25 07 53.

**Vends** : Mobil home OHARA 2 chambres, 4-5 personnes avec terrasse entièrement couverte sur le camping « la pommeraie » à Trégunc. Contact 06 43 39 25 18.

**Perdu** : carte vitale, manteau bleu et vert taille 12 ans.

## Communiqués de la Mairie

### LES LUNDIS DE LA SANTÉ

Conférence de 18h30 à 20h - Amphis 500 et 600  
Fac de droit d'économie et de gestion.  
12 rue de Kergoat à Brest

**Lundi 16 avril :**

**Alimentation et cancer - mise en place  
d'un living lab à Brest**

Renseignements : 02 98 00 80 80

<http://www.forumsantebrest.net>

### NUMÉROS UTILES

- Police ..... 17
- Pompiers ..... 18
- Samu ..... 15 ou 112
- Pharmacie de garde ... 32 37
- Médecin ..... 02 98 25 02 37
- Kiné ..... 02 98 25 06 55
- Cabinet infirmier ..... 02 98 25 07 21
- Pôle social ..... 02 98 25 84 23  
(SSIAD et aide à domicile)
- Assistante sociale ..... 02 98 85 95 57  
(Mme LE QUÉRÉ)
- RPAM ..... 02 98 25 87 26
- Taxi ..... 06 99 44 56 66
- Service assainissement collectif  
astreinte) ..... 06 11 74 64 98



### HORAIRE MAIRIE

Lundi : 08h45 -12h00 / 13h30 -17h30  
Mardi : 08h45 -12h00 / 13h30 -17h30  
Mercredi : 10h00 -12h00 \*  
Jeudi : 08h45 -12h00 / 13h30 -17h30  
Vendredi : 08h45 -12h00  
Samedi : 08h45 -12h00

\* hors vacances scolaires.

### CALENDRIER DE COLLECTE

Déchets ménagers	Recyclables
Mercredi 7 mars	Mercredi 14 mars
Mercredi 21 mars	Mercredi 28 mars
Mercredi 4 avril	Mercredi 11 avril
Mercredi 18 avril	Mercredi 25 avril
Mercredi 16 mai	Mercredi 9 mai

Attention ne vous fiez pas à l'heure de passage habituel car une panne, des travaux, ... peuvent entraîner un passage anticipé des équipes de collecte. Merci également de tourner les poignées de votre poubelle vers la route.



# INFORMATIONS MUNICIPALES - Keleier ar Gumun



## BIBLIOTHÈQUE

Le complexe garderie bibliothèque sera terminé fin mars. Un an de travaux aura été nécessaire pour remodeler la configuration du bas de la rue de la Forge. Très prochainement les enfants seront accueillis dans une garderie spacieuse et les bénévoles de Livre échange ouvriront les portes d'un nouvel espace culturel moderne et agrandi.

Nous sommes d'ailleurs à la recherche d'un nom pour la nouvelle bibliothèque, nous attendons vos idées avec impatience.

### ATTENTION !

La bibliothèque municipale, au dessus de la mairie, fermera définitivement ses portes **Samedi 17 mars 2018 à 12h** pour cause de déménagement et affectation dans le nouvel espace bibliothèque-garderie. Avis aux adhérents : faites vos provisions de livres.

L'association Livre échange prévoit l'ouverture de la future bibliothèque :

**Samedi 21 avril à 10h30**

A cette occasion, une journée porte-ouverte est proposée à l'ensemble des Saint-urbanais et les habitants des environs. Venez donc découvrir le nouvel équipement, faire connaissance avec l'équipe de bénévoles et emprunter, bien entendu, de nouveaux ouvrages, des CD et DVD... De belles surprises vous attendent !

### APPEL AUX BÉNÉVOLES :

Dans le cadre de la nouvelle bibliothèque municipale, l'association livre échange souhaite étoffer l'équipe de bénévoles en vue de développer et assurer ses services.

Vous disposez d'un peu de temps, vous aimez l'univers de la lecture, les romans (fictions et policiers), les BD, les documentaires, la musique, le cinéma... et vous souhaitez faire partager cette passion ou ce loisir à d'autres lecteurs tout en éveillant, aussi, les plus jeunes à la curiosité des livres et des arts du monde.

Alors venez rejoindre l'équipe de bénévoles et Anne Perrine COCMAN, salariée de la mairie en vue de contribuer au fonctionnement, à la gestion, l'animation de la bibliothèque, son futur équipement et plus largement, participer à la vie culturelle de Saint-Urbain.

Si tout cela vous intéresse, vous pouvez déposer vos coordonnées et souhaits, à l'accueil de la mairie ou lors des permanences de la bibliothèque :

- mardi de 16h30 à 18h
- jeudi de 20h à 21h
- samedi de 10h30 à 12h



## CAMBRIOLAGES

Plusieurs cambriolages nous ont été signalés sur la commune, dont un en plein jour et un autre (vol de voiture) de bonne heure le matin.

Ces recrudescences de vols arrivent plus ou moins périodiquement par des bandes organisées, venant souvent de loin, qui écument la région avant d'être neutralisées par les forces de l'ordre.

Notre commune ne s'est pas transformée en coupe-gorge, loin de là, mais nous vous incitons à être vigilants pour éviter ce genre de désagrément.



## Infos Pratiques

**L'ASSOCIATION EN ROUTE POUR L'EMPLOI** propose des solutions d'aide à la mobilité à destination des personnes en insertion professionnelle.

contact : 02 98 02 10 40  
courriel : [contact@erpe29.org](mailto:contact@erpe29.org)

### DON DU SANG

Lundi 26 mars de 15h à 19h  
mardi 27 mars de 14h à 18h  
Mercredi 28 et jeudi 29 mars de 8h à 12h.



A l'EHPAD AN ELORN - Rue du Docteur Pouliquen - 29800 Landerneau.  
[www.efs.santé.fr](http://www.efs.santé.fr)

### LE SECOURS POPULAIRE

prépare activement sa campagne vacances 2018 qui a pour objectif d'aider un maximum d'enfants à partir en vacances.

Dans ce but, nous recherchons des familles susceptibles de recevoir bénévolement pendant deux semaines en juillet ou août des enfants des mêmes tranches d'âge que les leurs (7 à 12 ans), essentiellement originaires de Paris.

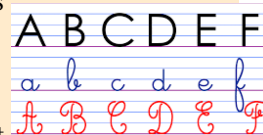
L'équipe Aide aux vacances du Secours Populaire  
Tel : 02 98 44 48 90 (mardi matin & jeudi matin)

### LA 14<sup>E</sup> ÉDITION DU CHAMPIONNAT DU FINISTÈRE D'ORTHOGRAPHE ET DE LANGUE FRANÇAISE

se déroulera à Bourg-Blanc le samedi 17 mars 2018 à 14h

Catégories :

- Élèves du primaire : CM1, CM2
- Collégiens et Lycéens
- Adultes amateurs
- Adultes confirmés
- Élus du département



Renseignements et inscriptions de préférences par courriel : [championnat.orthographe29@gmail.com](mailto:championnat.orthographe29@gmail.com) ou au 02 98 28 32 72

*Le prochain bulletin paraîtra vers la mi-mai. Veuillez déposer vos annonces à la mairie (possibilité de déposer dans la boîte aux lettres ou de transmettre par courriel) pour le 27 avril dernier délai.  
Merci.*



### Inscriptions École Communale

Inscriptions pour septembre 2018 (**seulement si votre enfant n'est pas encore scolarisé**).

Afin de préparer au mieux la rentrée de septembre, je vous demanderais de bien vouloir me communiquer, dès à présent, l'identité de votre (vos) enfant (s) :  
Nom, prénom, date de naissance, adresse, téléphone, courriel.

Pour les enfants nés en 2016, il faudra attendre fin juin pour connaître les disponibilités d'accueil de notre établissement.

Seront pris en priorité les enfants nés en début d'année civile selon les places disponibles en PS1 (il est souhaitable de nous transmettre tout de même ces informations).

Pour les enfants nés en 2015, il faut suivre, dès à présent la démarche suivante, si ce n'est pas encore fait :  
Tout d'abord, vous devez vous présenter en mairie avec le livret de famille, il vous sera alors délivré un certificat d'inscription que vous me remettrez à l'inscription définitive. A cette occasion, une vérification de la mise à jour des vaccins sera effectuée, il faudra donc penser à se munir du carnet de santé ou d'une photocopie des pages concernées.

En vous remerciant de votre collaboration.

En cas de difficultés, ne pas hésiter à téléphoner au 02 98 25 02 89 ou à se renseigner par courriel à l'adresse suivante : [ec.0290919S@ac-rennes.fr](mailto:ec.0290919S@ac-rennes.fr), car il est souhaitable de prendre rendez-vous pour la visite des locaux, de préférence le mardi (jour de décharge administrative) ou le mercredi matin ou encore à partir de 16h chaque jour et 15h le vendredi.

Le directeur, Daniel GOURMELON

### Soirée cabaret des CM1 - CM2

Les CM1 et CM2 présentent leur spectacle annuel le

**vendredi  
23 mars**

à 20h30 à la salle  
Ty Kreis-Ker.

L'argent récolté servira à financer les sorties scolaires.

Venez nombreux assister à ce joli spectacle.

Entrée 4 €

Gratuit pour les moins de 12 ans.



### Kermesse de l'école

Le dimanche 17 juin, l'école organise sa kermesse. La totalité des bénéfices est utilisée afin que tous les élèves puissent participer aux activités programmées.

C'est dans ce cadre que nous faisons appel à votre générosité afin de fournir des lots (sous forme d'articles représentatifs de votre secteur d'activité, de bons d'achats, d'articles publicitaires,.... Ainsi que des petits jeux ou livres pour la pêche à la ligne) ou des plantes vertes (comme le printemps arrive, n'hésitez pas à faire des boutures), qui viendront garnir nos stands et agrémenter notre tombola.

Les enfants et l'animation école vous remercient par avance de votre gentillesse.

## PORTES OUVERTS ET FORMATIONS

### LYCÉE DE L'ELORN À LANDERNEAU

Samedi 17 mars de 9h00 à 16h00.

### GROUPE SCOLAIRE « LES 2 RIVES » DE LANDERNEAU

- Collège et Lycée St Sébastien 4 rue Hervé De Guébriant LANDERNEAU
- Lycée St Joseph Route de Pencran LANDERNEAU,

Vendredi 16 mars 2018 de 17h à 20h

Samedi 17 mars 2018 de 9h à 13h

### CENTRE DE FORMATION DE KERLIVER

Formation des apprentis et des

adultes, dans le domaine du paysage, de la forêt, de la production agricole et du commerce.

Samedi 17 mars de 09h à 17h  
<http://www.kerliver.com>

**MFR DE PLABENNEC**  
**MFR DE PLOUDANIEL**  
**MFR DE LESNEVEN**  
**MFR DE PLOUNÉVEZ-LOCHRIST**

Vendredi 16 mars de 17h à 20h

Samedi 17 mars de 9h à 17h.

### IFAC DE BREST

Samedi 17 mars de 9h à 17h.

### FORMATION BAFA - BAFD

Vis ta passion et deviens animateur ou directeur.

Différents organismes vous proposent leurs formations BAFA - BAFD

- formation générale
- Qualification
- Perfectionnement
- Approfondissement

CEMEA Bretagne à quimper

02 98 90 10 28

[accueil@cemea-bretagne.fr](mailto:accueil@cemea-bretagne.fr)

[www.cemea-bretagne.fr](http://www.cemea-bretagne.fr)

Familles Rurales à Vannes

02 97 69 13 86

[www.famillesrurales.org/bretagne](http://www.famillesrurales.org/bretagne)



# VIE ASSOCIATIVE - Buhez ar c'hevredigezhioù



## COMITÉ ANIMATION

Venez soutenir votre char **dimanche 22 avril après-midi** au carnaval de la lune étoilée à Landerneau.

En attendant le défilé, n'hésitez pas à venir travailler auprès du comité d'animation pour préparer cette grande fête.

Tous les Saint-Urbainais sont les bienvenus pour nous aider à la construction du char ou à la réalisation des costumes.

Si vous êtes intéressés, merci de prendre contact avec Patrice MEUDEC président du comité d'animation au 06 66 94 98 45.



## RANDONNÉE TRÉVARN

La randonnée-découverte des Amis de Trévarn et du Patrimoine aura lieu le **dimanche 8 avril**

Deux circuits sont prévus :

- le grand circuit, départ à 10h le matin pour 15 à 20 km, prévoir son pique-nique.
- le petit circuit, départs par groupes entre 13h30 et 14h, pour un circuit de 8 à 10 km.



A l'issue de la randonnée, un goûter ouvert à tous est proposé au bénéfice de l'association.



## L'ES MIGNONNE

**Théâtre samedi 14 avril à 21h à Irvillac**

pour financer le voyage en Espagne.



**Challenge des Dragons Robert Le Meur samedi 21 avril**

Au terrain de foot de Saint-Urbain.



Carton plein pour le loto de l'ESM avec plus de 250 participants. Un grand merci à tous les bénévoles.

L'animation est renouvelée l'an prochain en début d'année 2019.



## Scrap a Lann Urvan

**DIMANCHE 15 AVRIL 2018**

**FOIRE AUX LOISIRS CRÉATIFS**

couture, bijoux, peinture, scrapbooking, mercerie, laine, patchwork, art floral, broderie ...

Entrée : 1,50 € (gratuit -12 ans)  
Café-thé-gâteaux  
Sur place

**de 10 H 00 à 17 H 00**

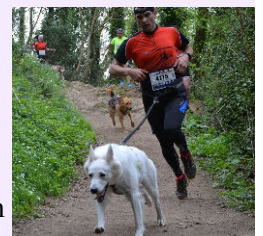
**SAINT-URBAIN**  
Salle Ty Kreisker

Entrée : 1,50 € (gratuit pour les - 12 ans)  
Exposants : 3 € le ml (tables fournies)  
renseignements et réservations au 06 89 55 69 22.

## Canicross

La breizh cani'tude organise le **5<sup>e</sup> canicross du Folgoet le dimanche 15 avril**

Canibaby déguisé  
Canienfant  
Canimarche  
Canicross  
Canivtt



date limite d'inscription le 1<sup>er</sup> avril.

Inscription sur canicompet

Site Internet [labreizhcanitude.over-blog.com](http://labreizhcanitude.over-blog.com)

Courriel :

[canicross.labreizhcanitude@gmail.com](mailto:canicross.labreizhcanitude@gmail.com)

## Animation école

**Collecte de journaux** tous les derniers samedis de chaque mois de 10h30 à 12h00 au hangar communal.

Les journaux sont collectés et récupérés par l'entreprise Cellaouate qui nous les rachète (1 tonne = 80 €).

Ce papier est transformé dans l'usine CELLAOUATE en ouate de cellulose, un isolant écologique performant.



**Prochaine collecte samedi 31 mars**



## LA CROIX ROUGE FRANÇAISE

Organise des braderies tous les 1<sup>er</sup> et 3<sup>e</sup> samedis de chaque mois.

A l'occasion de ces braderies, vous pourrez choisir des vêtements d'occasion pour toute la famille, un sac de 30 l pour 5 € ou un sac de 20 l pour 3 €.

Vous pourrez également découvrir des arrivages réguliers de vêtements neufs et bien d'autres articles que du textile (jouets, livres, vaisselle ...).

Les dates des prochaines braderies sont les suivantes :

- samedi 7 avril
- samedi 21 avril
- samedi 5 mai
- samedi 19 mai



Ces braderies sont ouvertes à tous.

Venez très nombreux à ces braderies de 9h à 12h et de 13h30 à 16h30. Les bénévoles vous accueilleront avec le sourire.



## SECOURS POPULAIRE FRANÇAIS

### BRADERIE

à la boutique solidaire du Secours Populaire : samedi 14 avril à partir de 9h au local du Secours Populaire 3 rue de la Gare à Daoulas. Venez dénicher des vêtements, des bibelots, du linge de maison, de la vaisselle, des livres.

Bel arrivage d'articles neufs enfants et adultes.

La braderie est ouverte à tous. Venez nombreux. Les fonds récoltés permettent une aide alimentaire pour les familles qui en ont besoin dans le Pays de Daoulas.

Dépôts de vêtements possibles lors des braderies ou lors de nos permanences du mardi matin et mercredi après-midi, sinon possibilité de déposer sous l'abri.

### CHASSE AUX ŒUFS

Lundi 2 avril (Pâques), à Loperhet au Parc du Fogot, le Secours Populaire de Daoulas organise la 12<sup>e</sup> chasse aux œufs, à partir de 13h30.

Nous attendons un public nombreux, petits et grands. Des animations seront proposées avec Ouppy le Clown et ses sculptures de ballons, la pêche à la ligne, buvette, crêpes. Nombreux lots à gagner.



## PLOUDANIEL HANDBALL

Vide dressing - Plus rien à vous mettre, vos armoires débordent, envie de donner une seconde vie à vos vêtements ?

En tant que visiteur ou en tant qu'exposant, venez participer au tout 1<sup>er</sup> vide dressing organisé par le Ploudaniel Handball le lundi 2 avril de 9h à 16h à la salle Brocéliande de Ploudaniel.



- Salle chauffée, buvette et petite restauration sur place
- Tarif entrée visiteurs : 1 € (gratuit pour les - 12 ans)
- Places limitées pour les exposants, pensez vite à réserver votre stand
- Tarifs exposants : 4 € la table d'1,20 m / portant non fourni : 2 €
- Informations et réservations : [mlamode29@gmail.com](mailto:mlamode29@gmail.com) ou 06 58 00 57 30 / dossier d'inscription téléchargeable sur [www.ploudanielhandball.fr](http://www.ploudanielhandball.fr)

## Jardins d'éveil

L'association organise un vide grenier et foire à la puériculture dimanche 18 mars de 9h à 17h salle polyvalente de Dirinon. (association d'assistantes maternelles)  
Renseignements au 06 83 80 63 89 ou [karine.jardindeveil@free.fr](mailto:karine.jardindeveil@free.fr)

## EPAL : recrutement

L'Association EPAL, basée à Brest, recrute des animateurs prêts à s'investir dans l'encadrement de séjours proposés à des adultes et mineurs en situation de handicap.

Disponibles pour partir 2, 3 ou 4 semaines sur l'un de nos 200 séjours, rejoignez nos équipes d'animation ! 500 postes à pourvoir avec ou sans BAFA.

Conditions :

- Motivation pour s'investir sur ce type de projet, expérience dans l'animation adaptée ou le médico-social souhaitable.
- Obligation de suivre une formation gratuite (2 samedis et 1 week-end)

Pour plus de renseignement et postuler : [www.epal.asso.fr/recrutement-saisonnier](http://www.epal.asso.fr/recrutement-saisonnier)

Ou adresser un courrier (+ CV) :

Association Epal - 10 rue Nicéphore Niepce BP40002 - 29801 Brest Cedex.

## La recycleries

Ateliers vélo à Goasven Logonna organisés par le Collectif KILT :

Vendredi 16 mars de 17 à 19h

Apéro-démontage « Un coup d'clé, un coup d'cidre » : on démonte, on récupère des pièces et on remonte des vélos. Bonne occasion de découvrir les secrets de la mécanique vélo.

Samedi 17 mars de 10 à 13h

Programme « Devenir Vélonome » : Les freins : câblage, montage, réglages, différents modèles.

Adhésion et prix libre.

## ASAMBLES

Vendredi 23 mars - Trégarvan - Visite du musée de la vie rurale.

Renseignements : Pierre CAMBON président : 06 73 87 38 60 ou Claudine JUINO secrétaire : 06 64 52 81 02 [asambles.logonna@gmail.com](mailto:asambles.logonna@gmail.com)



## FRELONS ASIATIQUES

### APPRENEZ À DÉTECTER LES NIDS PRIMAIRES

A partir du mois de mars, chaque fondatrice ayant survécu à la période hivernale commence seule la construction de son nid dans un lieu protégé : abri de jardin, auvent, carport, encadrement de fenêtre ou de porte, avancée de toit, grange, cache moineaux...

En début de saison, ce nid de taille réduite (quelques centimètres de diamètre) ne contient que quelques alvéoles dans lesquelles la fondatrice dépose ses oeufs.

La fondatrice est seule pendant une trentaine de jours, jusqu'à l'apparition des premières ouvrières. L'élimination du nid est donc facile à condition de s'assurer que la fondatrice soit bien dans son nid au moment de l'intervention.

Cette intervention peut se faire par des méthodes mécaniques (écrasement du nid et de sa fondatrice, aspiration) ou chimiquement. Une intervention nocturne est donc conseillée pour s'assurer de la présence de la fondatrice.

Ce nid primaire sera éventuellement quitté pendant l'été si l'emplacement ne convient plus et ce, quand le nombre d'ouvrières sera suffisant.

Cette migration sera suivie du développement du nid définitif qui contiendra jusqu'à 2000 insectes. Ce nid définitif est souvent situé en hauteur ce qui rend les interventions de destructions difficiles et coûteuses.

Soyez donc vigilant **dès le mois de mars** pour une détection la plus précoce possible des nids. Si vous en détectez un, contactez la mairie.



Évolution du nid primaire sur 15 jours

### LE PIÉGEAGE, COMMENT INTERVENIR

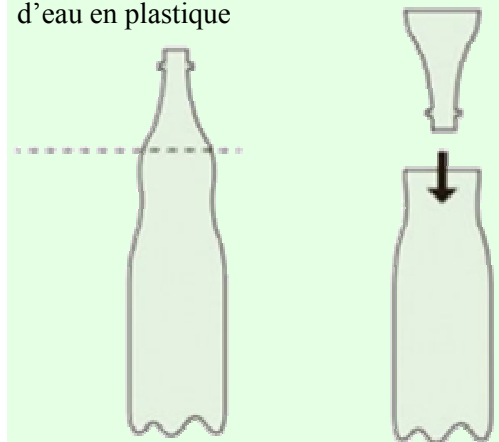
Attention, la pratique du piégeage de fondatrices doit être rigoureusement encadrée car la technique utilisée peut générer plus de dégâts sur la biodiversité que sur l'espèce visée.

Il est donc conseillé par les apiculteurs d'utiliser un mélange de bière brune, de vin blanc et de sirop de fruit rouge (cassis par exemple). La bière et le sirop attirent les frelons et le vin blanc repousse les abeilles.

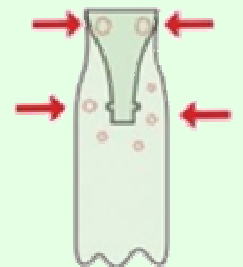
Il faut également faire de petits trous dans le piège afin de laisser sortir les petits insectes non visés.

### Exemple de piège

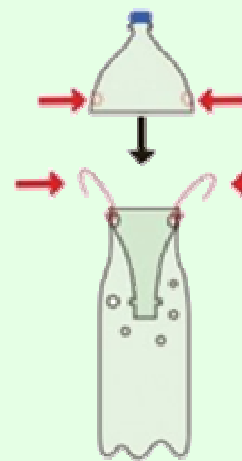
Découpez une bouteille d'eau en plastique



Percez deux trous pour faire passer deux fils de fer et plusieurs autres plus petits, pour laisser échapper les petits insectes



Découpez une autre bouteille plus large et y percez deux trous.



Fixez deux fils de fer.

Ce couvercle permettra d'éviter que la pluie ne remplisse le piège.

Attachez les deux parties. Après avoir placé l'appât à l'intérieur, utilisez un fil de fer ou une ficelle pour accrocher l'ensemble au bout d'une branche.

